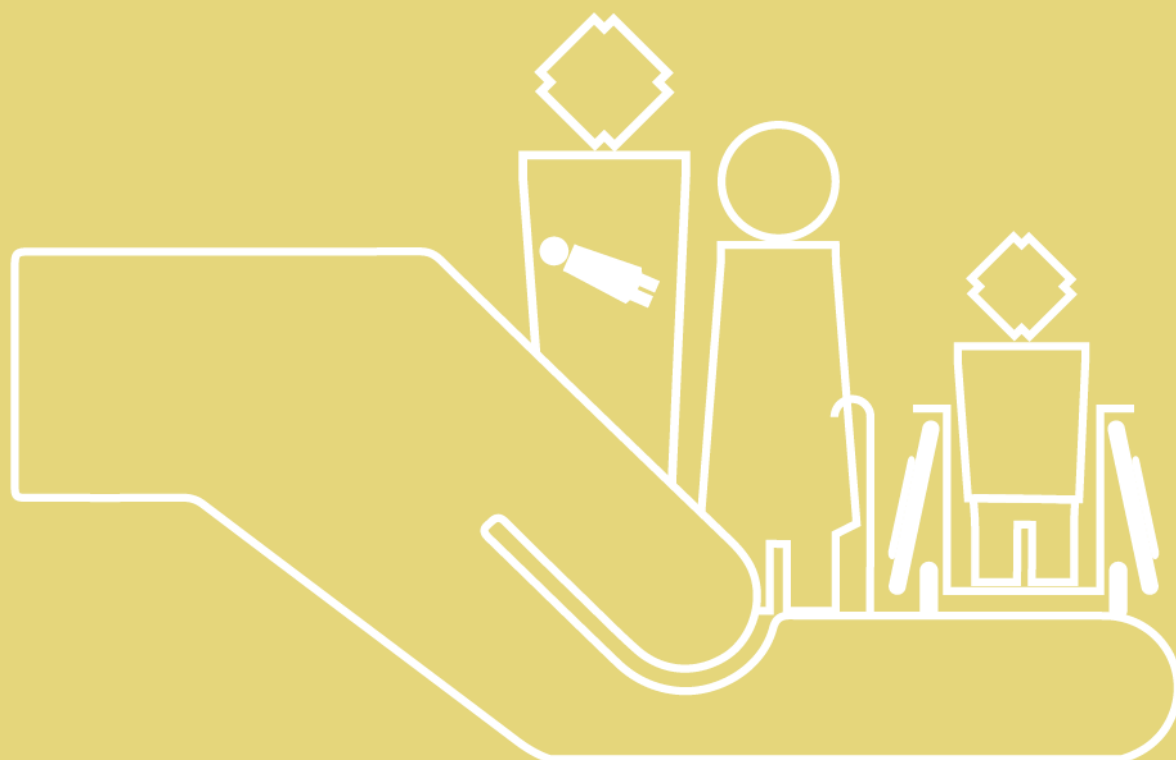


8

**POBREZA
E PROTEÇÃO
SOCIAL**



Dada a natureza *genderizada* da pobreza, dos riscos e das vulnerabilidades - que a proteção social visa minimizar, reduzir ou combater - é essencial compreender que as políticas/programas e medidas de proteção social têm impactos diferentes sobre homens e mulheres e podem até aumentar as desigualdades.

a) Privação material e social e taxa de risco de pobreza

A taxa de privação material e social, assim como a taxa de risco de pobreza, são mais elevadas entre as mulheres do que entre os homens e esse gap acentua-se significativamente à medida que a idade avança.

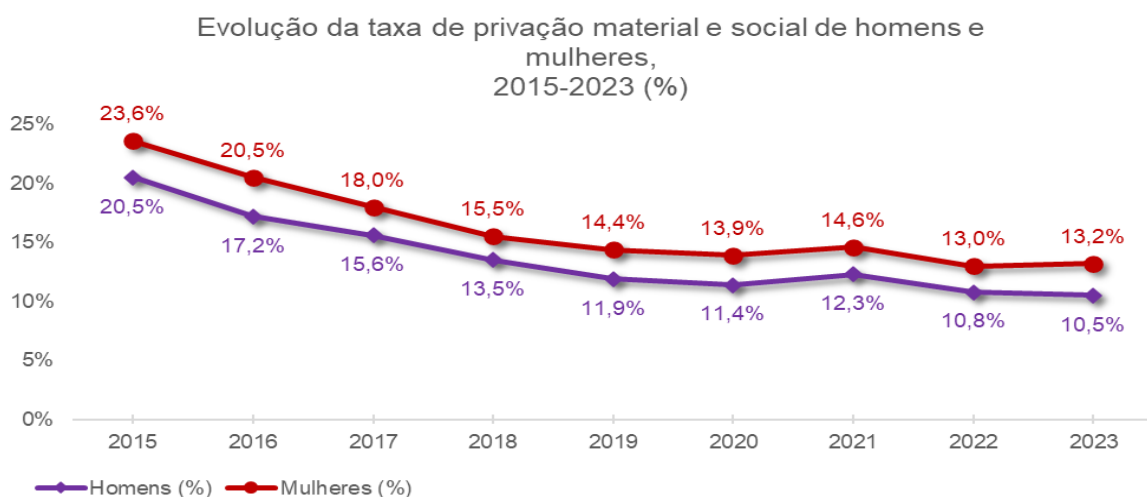


Figura 391 - Evolução da taxa de privação material e social de homens e mulheres, 2015 a 2023 (%)

Fonte: INE (Dados consultados a 15 de outubro de 2024)

A taxa de privação material e social em Portugal, no geral, tem diminuído tanto para mulheres como para homens. Mas é sempre superior entre as mulheres do que entre os homens. Em 2023 o *gender gap* era de 2,7pp.

| Anos | Evolução da taxa de Risco de Pobreza após transferências sociais (%), 2016-2022 | | | | | | | |
|------|---|----------|-----------|----------|------------|----------|----------------|----------|
| | Total | | 0-17 anos | | 18-64 anos | | 65 e mais anos | |
| | Homens | Mulheres | Homens | Mulheres | Homens | Mulheres | Homens | Mulheres |
| | (%) | (%) | (%) | (%) | (%) | (%) | (%) | (%) |
| 2015 | 18,2% | 19,6% | 21,2% | 23,7% | 18,0% | 18,5% | 16,0% | 19,9% |
| 2016 | 17,8% | 18,7% | 20,6% | 20,8% | 17,8% | 18,4% | 15,2% | 18,3% |
| 2017 | 16,6% | 17,9% | 18,4% | 19,5% | 16,5% | 16,8% | 14,9% | 19,7% |
| 2018 | 16,6% | 17,8% | 18,2% | 18,7% | 16,5% | 17,2% | 15,1% | 18,9% |
| 2019 | 15,6% | 16,7% | 19,6% | 18,6% | 14,6% | 15,1% | 14,8% | 19,5% |
| 2020 | 17,5% | 19,2% | 19,7% | 21,1% | 17,0% | 17,4% | 16,8% | 22,5% |
| 2021 | 15,9% | 16,8% | 18,9% | 18,6% | 15,7% | 15,5% | 14,7% | 18,7% |
| 2022 | 16,2% | 17,7% | 20,1% | 21,2% | 15,9% | 16,1% | 14,1% | 19,3% |

Tabela 202 - Evolução da taxa de risco de pobreza após transferências sociais por grupo etário: total e por sexo, 2015-2022 (%)

Fonte: INE (Dados consultados a 15 de outubro de 2024)

Em todos os anos a taxa de pobreza das mulheres é superior à dos homens.

Em praticamente todos os grupos etários a taxa de risco de pobreza nas mulheres é superior à dos homens.

Em termos de *gap* entre mulheres e homens, este é mais significativo no escalão etário dos 65 e mais anos.

b) Pensões

Em todos os países da UE27 as mulheres auferem pensões menores do que os homens, chegando a ganhar menos 46% do que eles.

| Estados-membros | Gender pay gap nas pensões (65-79 anos) % | | | | | Gender pay gap nas pensões (65 e mais anos) % | | | | |
|-------------------|---|-------------|-------------|-------------|-------------|---|-------------|-------------|-------------|-------------|
| | 2018 | 2019 | 2020 | 2021 | 2022 | 2018 | 2019 | 2020 | 2021 | 2022 |
| Alemanha | 37,1 | 36,1 | 31,1 | 31,0 | 28,4 | 37,4 | 36,3 | 29,1 | 30,0 | 27,6 |
| Áustria | 39,5 | 36,3 | 35,5 | 34,4 | 32,8 | 38,7 | 36,6 | 35,5 | 35,8 | 34,4 |
| Bélgica | 23,3 | 33,4 | 35,2 | 26,0 | 23,8 | 24,6 | 31,9 | 33,8 | 26,2 | 25,1 |
| Bulgária | 25,0 | 21,3 | 21,0 | 17,9 | 24,3 | 26,5 | 22,8 | 22,0 | 20,0 | 25,5 |
| Chéquia | 14,1 | 14,2 | 13,9 | 14,0 | 14,6 | 13,0 | 13,3 | 12,7 | 13,1 | 13,6 |
| Chipre | 38,3 | 39,3 | 36,1 | 31,6 | 36,7 | 38,2 | 38,5 | 36,0 | 32,0 | 34,3 |
| Croácia | 27,0 | 24,4 | 26,7 | 26,4 | 20,9 | 29,7 | 27,6 | 30,4 | 29,7 | 24,8 |
| Dinamarca | 7,2 | 7,7 | 7,0 | 7,8 | 8,8 | 7,4 | 7,4 | 7,1 | 8,5 | 8,3 |
| Eslováquia | 9,3 | 11,6 | 11,1 | 11,8 | 11,1 | 8,2 | 10,8 | 10,7 | 11,1 | 9,9 |
| Eslovénia | 13,7 | 12,3 | 12,0 | 9,6 | 5,9 | 17,8 | 16,4 | 16,3 | 12,8 | 9,2 |
| Espanha | 32,4 | 31,3 | 29,5 | 27,6 | 26,8 | 32,4 | 31,3 | 31,1 | 30,1 | 28,4 |
| Estónia | 0,4 | 0,8 | -0,1 | 3,7 | 4,7 | 1,1 | 2,0 | 1,1 | 3,5 | 4,7 |
| Finlândia | 23,3 | 22,6 | 21,0 | 22,8 | 22,8 | 23,3 | 22,4 | 20,3 | 21,4 | 22,2 |
| França | 29,7 | 30,0 | 29,6 | 28,8 | 30,1 | 29,7 | 30,7 | 30,9 | 30,1 | 30,5 |
| Grécia | 25,0 | 24,1 | 23,3 | 24,2 | 26,5 | 24,6 | 24,1 | 23,5 | 24,5 | 26,7 |
| Hungria | 15,5 | 10,6 | 2,5 | 10,0 | 10,8 | 15,5 | 10,4 | 2,6 | 9,7 | 9,9 |
| Irlanda | 26,4 | 27,3 | 30,2 | 29,6 | 30,5 | 27,6 | 28,6 | 31,3 | 30,0 | 31,0 |
| Itália | 34,1 | 35,6 | 35,4 | 32,9 | 32,2 | 32,0 | 33,2 | 33,4 | 31,3 | 30,1 |
| Letónia | 18,7 | 15,2 | 7,4 | 11,7 | 13,4 | 17,7 | 14,8 | 8,5 | 17,3 | 14,8 |
| Lituânia | 16,8 | 18,8 | 15,0 | 13,7 | 11,9 | 16,5 | 18,7 | 15,0 | 15,6 | 13,2 |
| Luxemburgo | 44,6 | 46,0 | 40,8 | 32,8 | 38,3 | 43,3 | 44,2 | 37,7 | 29,1 | 37,9 |
| Malta | 44,5 | 42,6 | 42,7 | 45,7 | 45,0 | 42,3 | 39,5 | 39,3 | 41,5 | 41,8 |
| Países Baixos | 41,9 | 42,1 | 39,1 | 40,8 | 40,0 | 39,6 | 39,7 | 36,9 | 38,1 | 37,9 |
| Polónia | 18,7 | 21,7 | 21,0 | 20,4 | 17,8 | 18,7 | 20,4 | 19,2 | 18,8 | 15,6 |
| * Portugal | 29,0 | 27,1 | 27,8 | 25,6 | 27,7 | 31,4 | 28,2 | 28,4 | 27,4 | 27,6 |
| Roménia | 25,6 | 21,8 | 22,9 | 22,6 | 18,6 | 27,3 | 24,0 | 25,1 | 23,1 | 19,4 |
| Suécia | 27,0 | 27,0 | 28,3 | 26,3 | 24,8 | 27,2 | 28,1 | 29,1 | 26,5 | 25,1 |
| UE 27 | 29,6 | 29,5 | 27,7 | 26,9 | 26,1 | 29,5 | 29,4 | 27,6 | 27,1 | 26,0 |

Tabela 213 - Evolução do gender gap nas pensões por grupo etário 2018-2022 (%)

Fonte: EUROSTAT (Dados consultados a 15 de outubro de 2024)

Através dos dados, pode afirmar-se que em todos os países identificados e nos dois escalões etários analisados existe sempre um *gap* entre as pensões de homens e de mulheres em prejuízo destas (com exceção para a Estónia, em 2020, no escalão etário dos 65 aos 79 anos).

Em 2022, o *gender gap* nas pensões em Portugal, no escalão etário dos 65 aos 79 anos, foi de 25,6%, valor inferior ao da média da UE27 (26,9%) e ligeiramente superior no escalão dos 65 anos ou mais (27,6% e 26%, respetivamente).